



# ADHD-sjúka, ílegukanning, títtleiki og heilivágnýtsla í Føroyum

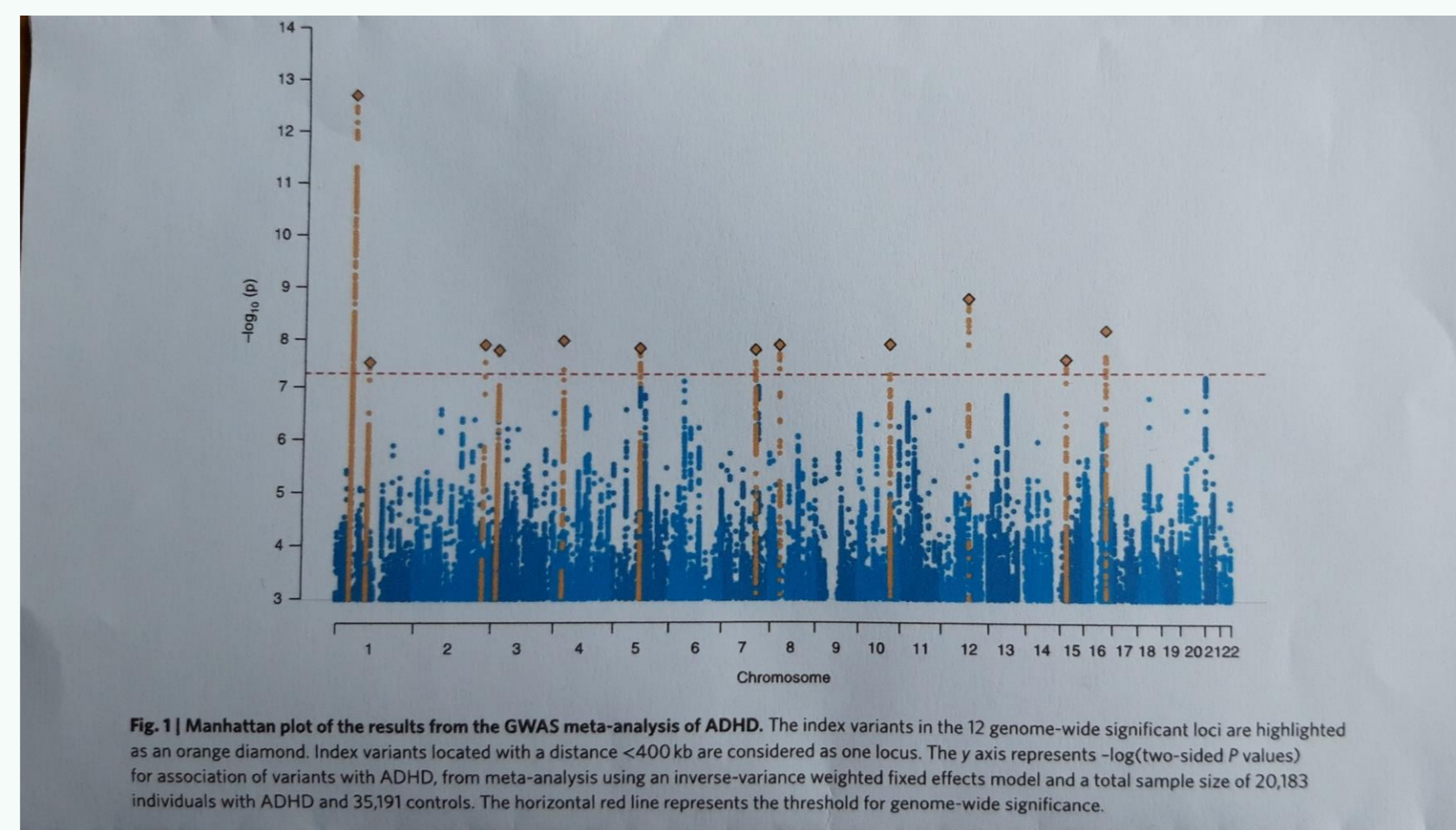
M. Biskopstø, R. Jespersen, J.F. Zachariassen, T. Stórá, N.O. Gregersen, Ó. Mortensen, G. Andorsdóttir, D. Demontis, A.D. Børghlum, A.G. Wang

FarGen, Genetic Biobank of the Faroe Islands, Dept. of Psychiatry, The National Hospital, The Faroe Islands, Dept. of Biomedicine and Centre for Integrative Sequencing, iSEQ, Aarhus University, Denmark, Centre of Psychiatry Amager, Copenhagen University Hospital, Denmark,

## Inngangur

ADHD (Attention deficit/hyperactivity disorder) er ein psykisk sjúka, sum sigst raka um 5% av børnum og ungum og 2,5% av vaksnum. Í summum londum, eitt nú í USA, verður tó rokna við hægri títtleika. Sum fyrbrigdi í samfelagnum er sjúkan ikki gomul, í Føroyum bert innan 1-2 ættarlið. Flestu við ADHD-sjúku hava bæði trupulleikar at hugsavna seg og at sita still, hava altíð ófrið á sær. Tað er ein minni partur av ADHD-sjúkum, sum hava minni ófrið, men somu trupulleikar at hugsavna seg, kallað ADD (Attention Deficit Disorder).

Úrslit frá altjóða ílegukanning um ADHD, sum vísir 12 ílegufrávik, sum kunnu hava týðning fyrri at fáa sjúkuna



ADHD ger, at ein hevur trupulleikar at hugsavna seg, eitt nú í skúlanum og ofta eisini hevur trupult við at sita stillur. Tað kann geva fylgjur, eitt nú skúlatrupulleikar, skaðar, misbrúk o.a.

Kanningar peika á, at ílegurnar fylla nógv, tá talan er um sjúkuorsøk. Ein stór kanning frá fleiri londum, peikar á 12 ymisk ílegufrávik, sum hava týðning. Ógreitt er, hvørji onnur viðurskifti hava týðning sum orsök til ADHD.

Verkætlanin hevur til endamál at gerða ílegukanningar um ADHD/ADD í Føroyum, at kanna títtleikan og nýtslu av heilivági.

## Tilfar og granskingarháttur

Føroyar eru kanska serliga væleydnaðar til ílegukanningar. Fólkið í Føroyum er frá byrjan av komið frá Noregi og Skotlandi, helst helst fá fólk. Í mun til onnur lond er komið lítið av fólk úttanfrá, og inngiftan hevur verið stór. Tí kann hugsast, at nøkur frá ílegufrávik ganga aftur og fylla meira enn í øðrum londum. Fyri at fáa viðgerð við heiluvági fyrri ADHD, so skal serlækni í psykiatri staðfesta sjúkuavgerð (diagnosu), so tey flestu í Føroyum, sum vilja royna viðgerð við heiluvági, hava ella hava haft kontakt við Landssjúkrahúsið.

Kontaktin við tey sjúku hevur verið gjøgnum ambulatorið á LS.

Um 100 vaksni við ADHD og eisini fleiri foreldur teirra hava luttikið í ílegukanning. Sjúkuavgerðin er tryggja við fleiri royndum (testum) fyrri ADHD. Eisini eru sjúkurnar staðfestar við serligum royndum, so sum ADHD-RS, TOVA, BRIEF. Eisini hjá summum DIVA OG Qb-test.

Gjørd er sonevnd exomsekventering, og søkt verður um at fáa ein bólk av fólk frá Fargen-kanningunum sum kontrollbólk. Ílegulýsingin er gjørd á iNOVA. Lýsingin (sekventeringin) er gjørd á NextSeq500 tóli.

Frá skrásetingum eru fingin tøl fyrri ADHD-sjúk, býtt m.a. eftir árgangi og kyni.

Saman við apoteksverkinum verður arbeitt fram ímóti kanningum av nýtslu av ADHD-heiluvági í Føroyum. Til brúks er eisini tey hagtøl, apoteksverkið hevur um nýtslu av heiluvági. Taltifarid er viðgjørt við Progeny forriti á Ílegusavninum og við SPSS.

## Úrslit

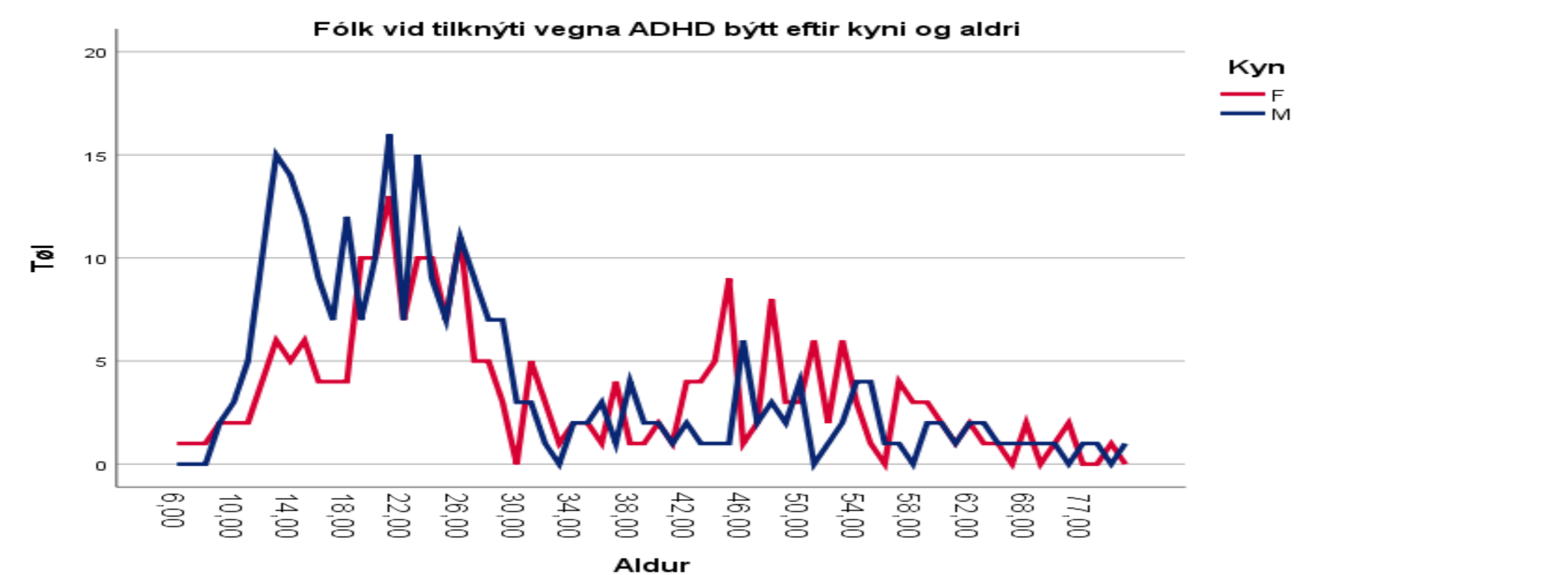
Frá ílegukanningini kann sigast, at exomsekventeringin er í fyrstu atløgu gjørd uppá 52 tey best kannaðu, har sjúkuavgerðin er staðfest við 3 testum. Enn væntar at samanbera hesi við kontrollar.

Títtleikin kann gerast upp á ymsan hátt. Her er talid av sjúkum í 5-ára skeiðum gjørd upp eftir árgangi. Hetta vísir øking fyrri árgangirnar frá 1970-74 og so serliga árganigr frá 1990

Árgangur í 5 ára skeiðum og tøl fyrri ADHD sjúkuavgerðir (diagnosur)

1960-1964	1965-1969	1970-1974	1975-1979	1980-1984	1985-1989	1990-1994	1995-1999	2000-2004	2005-2009
7	9	17	22	22	21	68	103	86	76

Fólk við ADHD við tilknýti til vidgerd, kunnu býttast á kyn og aldur, og tá siggjast ávísir munir í aldursbýtinum, t.d. fleiri dreingir í skúlaaldri, men talid millum kynini er javnari enn adrastadni.



Fólk við ADHD býtt eftir øki í landinum í tølum og procentum, samanborid við procentvísa býtid av fólkatalinum, vísir nøkurlunda sama procentvísa býtid, tó so, at Suduroy, Vágar og Sandoy liggja lægri, medan hini økini eru ájavnt ella hægri enn svarandi til fólkatalid.

ADHD býtt á øki í tølum/procentum

Øki	Tal	%	Væntad%
Tórshavnar kommuna	187	46.8	40
Eysturoy	93	23.3	22
Nordoyggjar	61	15.3	13
Streymoy	20	05.0	06
Suduroy	14	03.5	10
Vágar	17	04.3	06
Sandoy	7	01.8	03

## Psykiatrisk depilin

Morbidity, Medical Treatment, Accidents and Pharmaceutical products

Table 3.7.32 Proportion of the population per 1 000 by age 0-39 and gender (one-year prevalence) receiving at least one drug used in the treatment of e.g. Attention Deficit Hyperactivity Disorder (ATC group N06BA<sup>1</sup>, centrally acting sympathomimetic), 2016

	Men	Women	Total
Denmark			
0-4	0	0	0
5-9	19	4	8
10-14	34	11	23
15-19	27	17	22
20-24	16	13	15
25-29	14	11	12
30-39	11	9	10
Faroe Islands			
0-4	0	0	0
5-9	26	9	17
10-14	24	19	22
15-19	20	13	18
20-24	13	11	13
25-29	8	8	8
30-39	6	8	8
Finland			
0-4	0	0	0
5-9	21	9	13
10-14	45	9	27
15-19	19	7	13
20-24	6	4	5
25-29	4	3	4
30-39	4	3	4
Iceland			
0-4	0	0	0
5-9	38	21	23
10-14	136	53	26
15-19	83	36	35
20-24	42	39	39
25-29	40	39	39
30-39	35	18	15
Norway			
0-4	0	0	0
5-9	12	4	8
10-14	40	17	28
15-19	30	17	23
20-24	12	13	14
25-29	12	12	12
30-39	9	9	9
Sweden			
0-4	0	0	0
5-9	15	20	18
10-14	55	38	41
15-19	48	33	41
20-24	18	15	18
25-29	12	11	12
30-39	12	11	12

<sup>1</sup> Excl. N06BA07

168

Sølan av heilivági fyrri ADHD hevur verid vaksandi, og er nú ájavnt við søluna í t.d. Danmark. Men í Íslandi verður selt meira av ADHD-heilivági.

## Tjak

Vit eru í ferð við at gerða ílegukanningar innan ADHD, men hava ikki úrslit enn klár til at almannakunngerda. Aðrastaðni eru funnar fleiri ílegur, sum kunnu hava týðning fyrri ADHD. Vit vóna, at í Føroyum sum eitt serligt íleguøki (isolat), eru færri íleguøki, sum so hvør sær hava størri týðning fyrri ADHD, og sum kunnu kannast nærri.

Talið av ADHD-sjúkum er økt seinna árin til eitt støði, sum er mest sum ájavnt við flestu Norðanlond, um 4% av børnum og ungum. Tó er her javnari kynsbýti enn aðrastaðni. Møguliga er býtið um landið ikki eins. Nýtslan av ADHD-heilivági er økt og er sum í flestu Norðanlondum. Tó er nýtslan í t.d. Íslandi og USA væl hægri. Títtleikin í USA sigst eisini vera tað dupulta.

Sumstaðni er nógv tjak um markið millum sjúkuna og tað ein kann kalla vanligt rastloysi.

## Ílegusavnið